

Silk X

User Guide



Content

Welcome	4
Your hearing instruments	5
Instrument type	5
Getting to know your hearing instruments	5
Components and names	6
Hearing programs	7
Features	7
Batteries	8
Battery size and handling tips	8
Replacing batteries	9
Daily use	10
Turning on and off	10
Inserting and removing the hearing instruments	11
Adjusting the volume	14
Changing the hearing program	14
Special listening situations	15
On the phone	15
Maintenance and care	16
Hearing instruments	16
Ear pieces	17
Professional maintenance	20

Further information	21
Safety information	21
Accessories	21
Symbols used in this document	21
Troubleshooting	22
Country-specific information	23
Service and warranty	27

Enhance your Signia experience

Learn about your hearing aids and accessories you may find helpful, access the latest information about hearing health, and receive promotional offers by joining the Signia hearing health community at* www.signiausa.com/join or:

Learn more
about Signia
products by
scanning the
QR code



*We respect your privacy. We will not sell, rent, or give your name or e-mail address to anyone. At any time, you can select a link at the bottom of every email to unsubscribe or update profile.

Welcome

Thank you for choosing our hearing instruments to accompany you through everyday life. Like anything new, it may take you a little time to become familiar with them.

This guide, along with support from your Hearing Care Professional, will help you understand the advantages and greater quality of life your hearing instruments offer.

To receive the most benefit from your hearing instruments, it is recommended that you wear them every day, all day. This will help you get adjusted to them.



CAUTION

It is important to read this user guide and the safety manual thoroughly and completely. Follow the safety information to avoid damage or injury.

Your hearing instruments



This user guide describes optional features that your hearing instruments may or may not have. Ask your Hearing Care Professional to indicate the features that are valid for your hearing instruments.

Instrument type

Your hearing instruments are worn directly in the ear canal. The instruments are not intended for children under the age of 3 years or persons with a developmental age of under 3 years.

The wireless functionality enables advanced audiological features and synchronization between your two hearing instruments.

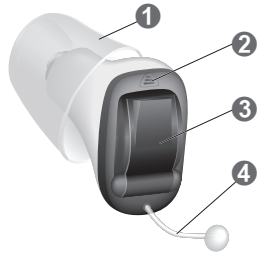
Getting to know your hearing instruments

Your hearing instruments have no controls.







You can also ask your Hearing Care Professional whether a smartphone app to control your instruments is available.

Components and names



- 1 Ear piece (Click Sleeve)
- 2 Microphone
- 3 Battery compartment (on/off switch)
- 4 Removal cord

You can use the following standard ear pieces:

Standard ear pieces	Size
<input type="radio"/>  Click Sleeve (vented or closed)	
<input type="radio"/>  Click Dome™ single (open or closed)	
<input type="radio"/>  Click Dome semi-open	
<input type="radio"/>  Click Dome double	

You can easily exchange the standard ear pieces. Read more in section "Maintenance and care".

Hearing programs

- 1
- 2
- 3
- 4
- 5
- 6

Read more in section "Changing the hearing program".

Features

- Power-on delay** enables whistle-free insertion of hearing instruments.
Read more in section "Turning on and off".
- The **tinnitus therapy feature** generates a sound to distract you from your tinnitus.

Batteries

When the battery is low the sound becomes weaker or you will hear an alert signal. The battery type will determine how long you have to replace the battery.

Battery size and handling tips

Ask your Hearing Care Professional for recommended batteries.

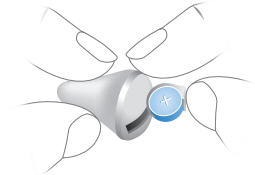
Battery size:	10
---------------	----

- Always use the correct battery size for your hearing instruments.
- Remove the batteries if you intend not to use the hearing instruments for several days.
- Always carry spare batteries.
- Remove empty batteries immediately and follow your local recycling rules for battery disposal.

Replacing batteries

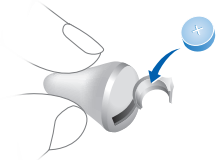
Removing the battery:

- ▶ Open the battery compartment.
- ▶ Remove the battery by hand.



Inserting the battery:

- ▶ If the battery has a protective film, remove it only when you are ready to use the battery.
- ▶ Insert the battery with the "+" symbol facing upwards.



- ▶ Carefully close the battery compartment. If you feel resistance, the battery is not inserted correctly.

Do not attempt to close the battery compartment by force. It can be damaged.

Daily use

Turning on and off

You have the following options to turn your hearing instruments on or off.

Via battery compartment:

- ▶ Turning on: Close the battery compartment.
The **default** volume and hearing program are set.
- ▶ Turning off: Open the battery compartment fully.

When wearing the hearing instruments, an alert tone can indicate when an instrument is being turned on or off.

When the **power-on delay** is activated, the hearing instruments turn on after a delay of several seconds. During this time you can insert the hearing instruments into your ears without experiencing unpleasant feedback whistling.

The "power-on delay" can be activated by your Hearing Care Professional.

Inserting and removing the hearing instruments



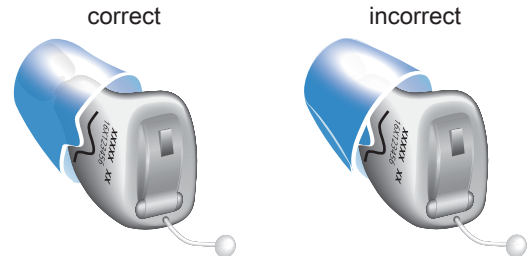
CAUTION

Risk of injury!

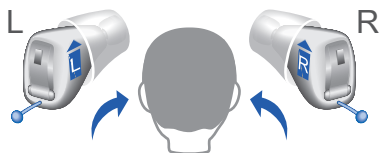
- ▶ Always wear the hearing instrument with an ear piece.
- ▶ Make sure that the ear piece is completely attached.

Inserting a hearing instrument:

- ▶ Identify right and left hearing instrument so that you insert it in the correct ear. The labeling or the color of the hearing instrument indicates the side:
 - red color, imprinted "R" = right ear
 - blue color, imprinted "L" = left ear
- ▶ Take care that the flap of the Click Sleeve matches the line printed on the hearing instrument.

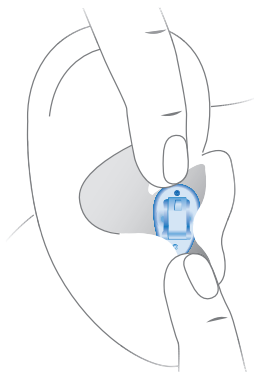


- ▶ Hold the hearing instrument correctly before inserting it: Pay special attention to the removal cord indicating the bottom. The arrow which is printed on the hearing instrument has to point upwards.



- ▶ Carefully push the hearing instrument into the ear canal.
- ▶ Twist it slightly until it sits well.

Open and close your mouth to avoid accumulation of air in the ear canal.



CAUTION

Risk of injury!

- ▶ Insert the hearing instrument carefully and not too deeply into the ear.



- It may be helpful to insert the **right** hearing instrument with the **right** hand and the **left** hearing instrument with the **left** hand.
- If you have problems inserting the hearing instrument, use the other hand to gently pull your earlobe downwards. This opens the ear canal and eases insertion of the hearing instrument.

Removing a hearing instrument:



NOTICE

Never pull on the battery compartment door to remove the hearing instrument. This could damage your hearing instrument.

- ▶ Push lightly on the back of your ear to loosen the hearing instrument.
- ▶ Remove the hearing instrument by pulling the removal cord towards the back of your head.



CAUTION

Risk of injury!

- ▶ In very rare cases the ear piece could remain in your ear when removing the hearing instrument. If this happens, have the ear piece removed by a medical professional.

Clean and dry your hearing instruments after usage. Read more in section "Maintenance and care".

Adjusting the volume

Your hearing instruments automatically adjust the volume to the listening situation.

- ▶ If you prefer manual volume adjustment, use a remote control option.

An optional signal can indicate the volume change.

Changing the hearing program

Depending on the listening situation, your hearing instruments automatically adjust their sound.

Your hearing instruments may also have several hearing programs which allow you to change the sound, if needed. An optional signal tone can indicate the program change.

- ▶ To change the hearing program manually, use a remote control option.

Refer to section "Hearing programs" for a list of your hearing programs.

Special listening situations

On the phone

When you are on the phone, turn the receiver slightly so that it does not completely cover your ear.



Telephone program

You may prefer a certain volume when using the phone. Ask your Hearing Care Professional to configure a telephone program.

- ▶ Switch to the telephone program whenever you are on the phone.

If a telephone program is configured for your hearing instruments, it is listed in section "Hearing programs".

Maintenance and care

To prevent damage it is important that you take care of your hearing instruments and follow a few basic rules, which will soon become a part of your daily routine.

Hearing instruments

Drying and storage

- ▶ Dry your hearing instruments overnight.
- ▶ For longer periods of non-use, store your hearing instruments in a dry environment with an open battery compartment and the batteries removed.
- ▶ Ask your Hearing Care Professional for more information.

Cleaning

For hygiene reasons and to maintain functionality, clean your hearing instruments daily.

- ▶ Clean your hearing instruments daily with a soft, dry tissue.
- ▶ Never use running water or immerse the devices in water.
- ▶ Never apply pressure while cleaning.
- ▶ Ask your Hearing Care Professional for recommended cleaning products, special care sets, or more information on how to keep your hearing instruments in good condition.



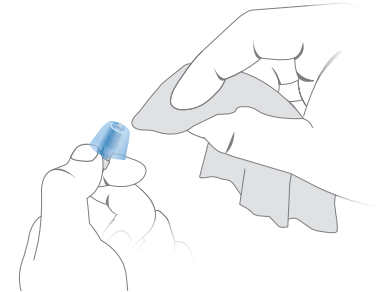
Ear pieces

Cleaning

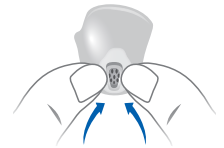
Cerumen (ear wax) may accumulate on the ear pieces. This may affect sound quality. Clean the ear pieces daily.

- ▶ Clean the ear piece right after removal with a soft and dry tissue.

This prevents that cerumen becomes dry and hard.



- ▶ Squeeze the tip of the ear piece.

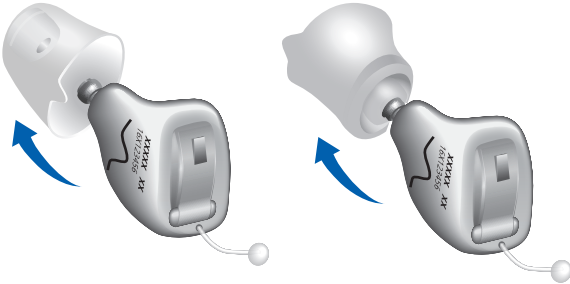


Exchanging

Exchange standard ear pieces approximately every three months. Replace them sooner if you notice cracks or other changes. The procedure for exchanging standard ear pieces depends on the type of ear piece. In section "Components and names", your Hearing Care Professional has marked your type of ear piece.

Exchanging Click Sleeves

- ▶ Grip the Click Sleeve with your fingers and pull it off. If you cannot grip it, turn it inside out and then pull it off.

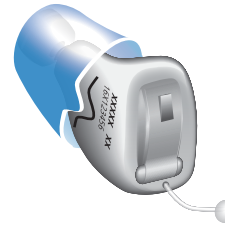


- ▶ Take particular care that the new Click Sleeve clicks noticeably in place.



- ▶ When installing the new Click Sleeve, take care that the flap of the Click Sleeve matches the line printed on the device.

correct

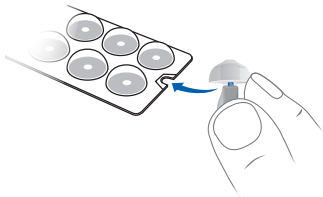


incorrect



Exchanging Click Domes

If you have problems removing the old Click Dome, follow the instructions on the packaging of the Click Domes.



- ▶ Take particular care that the new Click Dome attaches with a noticeable "click".



Professional maintenance

Your Hearing Care Professional can perform a thorough professional cleaning and maintenance.

Ask your Hearing Care Professional for your individual recommendation of maintenance intervals and for support.

Further information

Safety information

For more safety information, refer to the safety manual supplied with the device.


Accessories

The type of available accessories depends on the instrument type. Examples are: a remote control, an audio streaming device, or a smartphone app for remote control.


Some hearing instrument types support CROS and BiCROS solutions for people with single-sided deafness.

Consult your Hearing Care Professional for further information.

Symbols used in this document

 Points out a situation that could lead to serious, moderate, or minor injuries.

 Indicates possible property damage.

 Advice and tips on how to handle your device better.

Troubleshooting

Problem and possible solutions

Sound is weak.

- Gently close the battery compartment completely.
 - Clean the hearing instrument.
 - Replace the empty battery.
 - Clean or exchange the ear piece.
-

Hearing instrument emits whistling sounds.

- Reinsert the hearing instrument until it fits securely.
 - Clean or exchange the ear piece.
-

Sound is distorted.

- Replace the empty battery.
 - Clean or exchange the ear piece.
-

Hearing instrument emits signal tones.

- Replace the empty battery.
-

Hearing instrument does not work.

- Turn the hearing instrument on.
 - Gently close the battery compartment completely.
 - Replace the empty battery.
 - Make sure the battery is inserted correctly.
 - Power-on delay is active. Wait several seconds and check again.
-

Consult your Hearing Care Professional if you encounter further problems.

Country-specific information

USA and Canada

Certification information for hearing instruments with wireless functionality:

Silk X

- NFMI Module 2
- Contains FCC ID: SGI-MIM002
- Contains IC: 267AB-MIM002

Service and warranty

Serial numbers

Left:

Right:

Service dates

1:

4:

2:

5:

3:

6:

Warranty

Date of purchase:

Warranty period in months:

Your Hearing Care Professional

Silk X

Manual del operador



Contenidos

Bienvenido	4
Los audífonos	5
Tipo de audífono	5
La importancia de conocer el audífono	5
Componentes y nombres	6
Programas de audición	7
Características	7
Pilas	8
Tamaño de la pila y consejos para el manejo	8
Sustituir las pilas	9
Uso diario	10
Conexión y desconexión	10
Inserción y extracción de los audífonos	11
Regulación del volumen	14
Situaciones de escucha especiales	15
Al teléfono	15
Mantenimiento y cuidados	16
Audífonos	16
Moldes	17
Mantenimiento profesional	20

Información adicional	21
Información de seguridad	21
Accesorios	21
Símbolos utilizados en este documento	21
Solución de problemas	22
Información específica por país	23
Servicio y garantía	27

Mejore su experiencia Signia

Los accesorios que le puedan ser útiles, acceda a la información más reciente sobre salud auditiva y reciba ofertas promocionales al formar parte de la comunidad de salud auditiva de Signia en* www.signiausa.com/join o:



*Respetamos su privacidad. No venderemos ni alquilaremos ni daremos su nombre o dirección de correo electrónico a nadie. Para cancelar su suscripción o para actualizar sus datos, usted puede seleccionar el enlace que aparece en la parte inferior del correo electrónico, en cualquier momento.

Bienvenido

Gracias por elegir nuestros audífonos para que le acompañen en su vida cotidiana. Como todas las cosas nuevas, es posible que tarde un poco en familiarizarse con ellos.

Este manual, junto con la asistencia de su especialista en audición, le ayudará a conocer las ventajas y la calidad de vida superior que le ofrecen los audífonos.

Para obtener el máximo beneficio posible de los audífonos, se recomienda que los lleve a diario y durante todo el día. Esto le ayudará a adaptarse a ellos.



ATENCIÓN

Es importante que lea detenidamente este manual del operador y el manual de seguridad de principio a fin. Siga la información de seguridad para evitar daños o lesiones.

Los audífonos



En este manual del operador se describen características opcionales que sus audífonos pueden tener o no tener.

Solicite al especialista en audición que le indique qué características son válidas para sus audífonos.

Tipo de audífono

Los audífonos se colocan directamente en el canal auditivo. Estos audífonos no se han diseñado para niños menores de 3 años ni para personas cuya edad de desarrollo esté por debajo de los 3 años.

La funcionalidad inalámbrica proporciona características audiológicas avanzadas entre los dos audífonos.

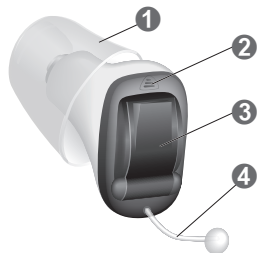
La importancia de conocer el audífono

Los audífonos no tienen controles.



También puede preguntar al especialista en audición si existe una aplicación de smartphone para controlar los audífonos.

Componentes y nombres



- 1 Molde (Click Sleeve)
- 2 Micrófono
- 3 Compartimento de la pila (interruptor de encendido/apagado)
- 4 Cordón de extracción

Programas de audición

- 1
- 2
- 3
- 4
- 5
- 6

Obtenga más información en la sección "Cambio del programa de audición".

Puede utilizar los moldes estándar siguientes:

Moldes estándar

Tamaño



Click Sleeve
(ventilado o cerrado)



Click Dome™ único
(abierto o cerrado)



Click Dome semiabierto



Click Dome doble

Los moldes estándar son muy fáciles de sustituir. Obtenga más información en la sección "Mantenimiento y cuidados".

Características

- El **retardo de la conexión** activa la inserción de audífonos sin silbidos.
Obtenga más información en la sección "Conexión y desconexión".
- La **función terapéutica para acúfenos** genera un ruido para distraerle de los acúfenos.

Pilas

Cuando el nivel de la pila es bajo, el sonido se vuelve más débil o se oye una señal de alerta. El tipo de pila determinará el tiempo disponible hasta tener que sustituir la pila.

Tamaño de la pila y consejos para el manejo

Solicite las pilas recomendadas a su especialista en audición.

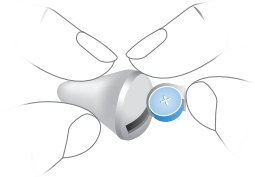
Tamaño de la pila:	10
--------------------	----

- Utilice siempre el tamaño de pila adecuado para sus audífonos.
- Extraiga las pilas si no va a usar los audífonos durante varios días.
- Lleve siempre pilas de repuesto.
- Extraiga inmediatamente las pilas descargadas y siga la normativa local de reciclaje para eliminar las pilas.

Sustituir las pilas

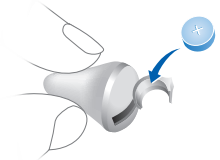
Retirar la pila:

- ▶ Abra el compartimento de la pila.
- ▶ Extraiga la pila manualmente.



Colocar la pila:

- ▶ Si la pila tiene una película protectora, retírela solo cuando vaya a utilizar la pila.
- ▶ Inserte la pila con el símbolo "+" hacia arriba.



- ▶ Cierre con cuidado el compartimento de la pila. Si ofrece resistencia, la pila no se ha insertado correctamente.

No intente cerrar el compartimento de la pila haciendo fuerza. Puede dañarlo.

Uso diario

Conexión y desconexión

Dispone de las siguientes opciones para conectar y desconectar los audífonos.

Con el compartimento de la pila:

- ▶ Conexión: Cierre el compartimento de la pila.
Se restablecen el volumen y el programa de audición **predeterminados**.
- ▶ Desconexión: Abra totalmente el compartimento de la pila.

Al llevar los audífonos puestos, un tono de alerta puede indicar cuándo se conecta o se desconecta el audífono.

Cuando se activa el **retardo de la conexión**, el audífono se conecta tras un retardo de varios segundos. Durante ese tiempo, podrá ponerse los audífonos en los oídos sin experimentar silbidos de retroalimentación desagradables.

El especialista en audífonos puede activar el "retardo de la conexión".

Inserción y extracción de los audífonos



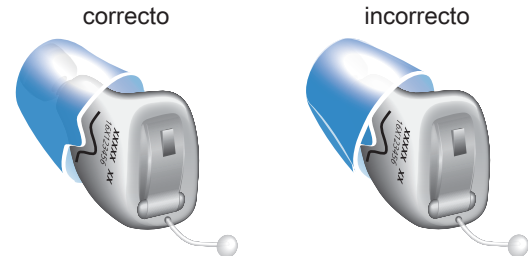
ATENCIÓN

Riesgo de lesiones

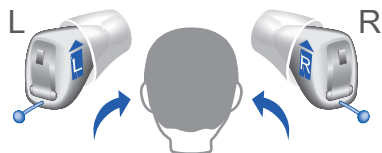
- ▶ Use siempre el audífono con un molde.
- ▶ Asegúrese de que el molde esté completamente acoplado.

Inserción de un audífono:

- ▶ Identifique el audífono derecho y el audífono izquierdo para insertarlos en el oído correcto. El color o la etiqueta de los audífonos señala el lado al que corresponden:
 - color rojo, "R" impresa = oído derecho
 - color azul, "L" impresa = oído izquierdo
- ▶ Asegúrese de que la solapa de Click Sleeve coincida con la línea impresa en el audífono.

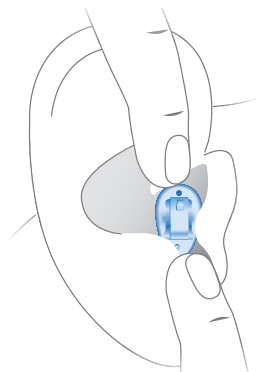


- ▶ Sujete el audífono correctamente antes de colocarlo: Preste especial atención al cordón de extracción que señala la parte inferior. La flecha impresa en el audífono debe apuntar hacia arriba.



- ▶ Introduzca con cuidado el audífono en el canal auditivo.
- ▶ Gírelo un poco para que se asiente bien.

Abra y cierre la boca para evitar la acumulación de aire en el canal auditivo.



ATENCIÓN

¡Riesgo de lesiones!

- ▶ Inserte el audífono cuidadosamente en el oído, pero sin profundizar demasiado.



- Puede resultarle útil insertar el audífono **derecho** con la mano **derecha** y el audífono **izquierdo** con la mano **izquierda**.
- Si tiene problemas para insertar el audífono, utilice la otra mano para tirar suavemente del lóbulo de la oreja hacia abajo. Esto abre el canal auditivo y facilita la inserción del audífono.

Extracción de un audífono:



AVISO

No tire nunca de la tapa del compartimento de la pila para extraer el audífono. Esto podría dañar el audífono.

- ▶ Empuje ligeramente tras la oreja para aflojar el audífono.
- ▶ Extraiga el audífono tirando del cordón de extracción hacia la nuca.



ATENCIÓN

Peligro de lesiones.

- ▶ En casos muy raros, el molde podría permanecer en el oído al retirar el audífono. En este caso, pida que un profesional médico se lo extraiga.

Limpie y seque los audífonos después de utilizarlos. Obtenga más información en la sección "Mantenimiento y cuidados".

Regulación del volumen

Los audífonos ajustan automáticamente el volumen a la situación auditiva.

- ▶ Si prefiere el ajuste manual del volumen, utilice un telemando opcional.

Una señal opcional puede indicar el cambio de volumen.

Cambio del programa de audición

Según la situación de escucha, los audífonos ajustan automáticamente el sonido.

Es posible que sus audífonos también tengan varios programas de audición que permitan cambiar el sonido si es necesario. Un tono de aviso opcional puede indicar el cambio de programa.

- ▶ Para cambiar el programa de audición manualmente, utilice un telemando opcional.

Para obtener una lista de los programas de audición, consulte la sección "Programas de audición".

Situaciones de escucha especiales

Al teléfono

Cuando esté al teléfono, gire el receptor ligeramente para que no cubra la oreja por completo.



Programa de teléfono

Al utilizar el teléfono puede ser necesario un volumen determinado. Pregunte a su especialista en audición para configurar un programa de teléfono.

- ▶ Cambie al programa de teléfono siempre que esté al teléfono.

Si se ha configurado un programa de teléfono para los audífonos, aparece en la lista de la sección "Programas de audición".

Mantenimiento y cuidados

Para evitar daños, es importante cuidar los audífonos y seguir unas reglas básicas que pronto se convertirán en parte de su rutina diaria.

Audífonos

Secado y almacenamiento

- ▶ Seque el audífono durante la noche.
- ▶ Durante períodos más largos de no utilización, guarde los audífonos en un entorno seco con el compartimento de la pila abierto y las pilas quitadas.
- ▶ Si desea más información, pregunte a su especialista en audición.

Limpieza

Por motivos de higiene y para mantener la funcionalidad, limpie los audífonos a diario.

- ▶ Limpie los audífonos a diario con un paño suave y seco.
- ▶ No utilice nunca agua corriente ni sumerja los dispositivos en agua.
- ▶ No aplique nunca presión durante la limpieza.
- ▶ Pregunte a su especialista en audición sobre los productos de limpieza recomendados y los kits de mantenimiento, o pídale más información sobre cómo mantener los audífonos en buen estado.



Moldes

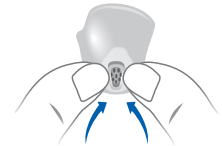
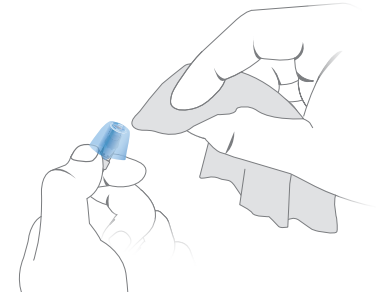
Limpieza

Puede acumularse cerumen (cera del oído) en los moldes. Esto puede afectar a la calidad del sonido. Limpie los moldes a diario.

- ▶ Limpie el molde con un paño suave y seco justo después de extraerlo.

De este modo se evita que el cerumen se seque y se endurezca.

- ▶ Apriete la punta del molde.

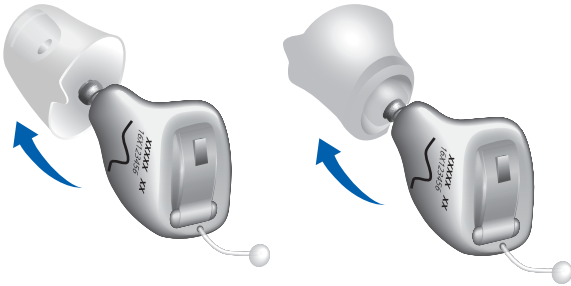


Sustitución

Sustituya los moldes estándar aproximadamente cada tres meses. Sustitúyalos más pronto si observa grietas u otros cambios. El procedimiento para sustituir los moldes estándar depende del tipo de molde. En la sección "Componentes y nombres", su especialista en audición ha marcado el tipo de molde.

Sustitución de Click Sleeves

- ▶ Sujete el Click Sleeve con los dedos y retírelo. Si no lo puede sujetar, dele la vuelta de dentro afuera y retírelo.

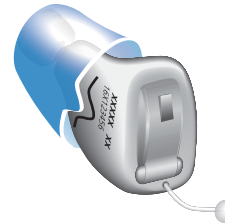


- ▶ Ponga especial cuidado en que el nuevo Click Sleeve quede bien colocado (deberá oír un clic).



- ▶ Cuando instale el nuevo Click Sleeve, asegúrese de que la solapa de Click Sleeve coincida con la línea impresa en el dispositivo.

correcto

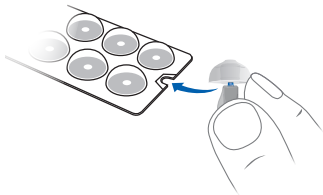


incorrecto



Sustitución de Click Domes

Si tiene problemas para extraer el Click Dome anterior, siga las instrucciones del embalaje de los Click Domes.



- ▶ Tenga especial cuidado de que el nuevo Click Dome quede bien colocado (deberá oír un “clic”).



Mantenimiento profesional

El especialista en audición puede realizar una limpieza y un mantenimiento exhaustivos y profesionales.

Solicite a su especialista en audición una recomendación personalizada de los intervalos de mantenimiento y asistencia.

Información adicional

Información de seguridad

Para obtener más información de seguridad, consulte el manual de seguridad suministrado con el dispositivo.


Accesorios

El tipo de accesorios disponibles depende del tipo de audífono. Como ejemplos: un telemando, un dispositivo de transmisión de audio o una aplicación de smartphone para telemando.


Algunos tipos de audífonos admiten soluciones CROS y BiCROS para personas con sordera unilateral.

Si desea más información, consulte a su especialista en audición.

Símbolos utilizados en este documento

 Indica una situación que podría provocar lesiones leves, moderadas o graves.

 Indica posibles daños materiales.

 Consejos y sugerencias para manejar mejor el dispositivo.

Solución de problemas

Problema y posibles soluciones

El sonido es débil.

- Cierre completamente el compartimento de la pila con suavidad.
 - Limpie el audífono.
 - Sustituya la pila descargada.
 - Limpie o intercambie el molde.
-

El audífono emite silbidos.

- Vuelva a colocar el audífono hasta que quede bien asentado.
 - Limpie o intercambie el molde.
-

El sonido se distorsiona.

- Sustituya la pila descargada.
 - Limpie o intercambie el molde.
-

El audífono emite tonos de aviso.

- Sustituya la pila descargada.
-

El audífono no funciona.

- Conecte el audífono.
 - Cierre completamente el compartimento de la pila con suavidad.
 - Sustituya la pila descargada.
 - Compruebe si la pila está bien colocada.
 - El retardo de la conexión está activado. Espere unos segundos y vuelva a comprobarlo.
-

En caso de otros problemas, consulte al especialista en audición.

Información específica por país

EE. UU. y Canadá

Información de certificación para los audífonos con funcionalidad inalámbrica:

Silk X

- Módulo 2 de NFMI
- Contiene ID FCC: SGI-MIM002
- Contiene IC: 267AB-MIM002

Servicio y garantía

Números de serie

Izquierda:

Derecha:

Fechas de servicio

1:

4:

2:

5:

3:

6:

Garantía

Fecha de compra:

Período de garantía (meses):

Su especialista en audición

Manufactured by

Sivantos, Inc.

10 Constitution Avenue

Piscataway, NJ 08854

Phone: (800) 766-4500

Fax: (732) 562-6696

Information in this brochure is subject to change without notice.

La información que contiene este folleto está sujeta a cambios sin aviso.

Hearing Instrument Made in Singapore.
Instrumento auditivo Hecho en Singapur.

Document No. 04115-99T01-6000 EN, EN-USA D10981069

Order/Item No. 10981069 1.0 V11011083 5K SIV-7631-20

Master Rev01, 12.2019

© 01.2020, Sivantos Inc. All rights reserved.

signiausa.com