

Pure Charge&Go X

Guide for Hearing Care Professionals



Made for

iPhone | iPad | iPod

Content

Introduction	3
Before and after fitting	4
Assembling	4
Activating	4
Charging	5
Connecting	5
Noting the serial number	6
Replacing the housing	7
Disassembling	7
Assembling	9
Important safety information	11
General warnings	11
Defective power cells	12
Further information	13
Storage periods	13
Symbols used in this document	13

Introduction

This guide is intended for Hearing Care Professionals. It provides important information on hearing instruments with permanently built-in power cells (lithium-ion batteries).



CAUTION

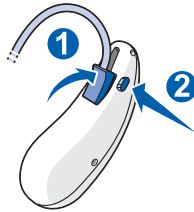
It is important to read this guide, the user guide and the safety manual thoroughly. Follow the safety information to avoid damage or injury.

Before and after fitting

You have to prepare the hearing instruments before you can start fitting.

Assembling

- ▶ A power cell is installed in every hearing instrument on delivery. There is no need to insert a battery.
- ▶ Attach a suitable ear piece to the suitable receiver unit.
- ▶ Attach the receiver unit to the hearing instrument by clicking it in place.
- ▶ Push the receiver locking bar into the housing.



Activating

Before first use or first fitting you have to activate the hearing instruments by putting them into the charger. Wait until the first orange LED lights up.

Note:

- Hearing instruments that are activated and **not used** may discharge faster than hearing instruments that have **not** been activated. Only activate the hearing instruments before first use or first fitting.

Charging

The hearing instruments are pre-charged on delivery. They should have sufficient power for a first fitting session.

We recommend to fully charge the hearing instruments before first fitting and handover to the client. A full charging cycle takes approximately 4 hours.

Follow the operating conditions in both the hearing instrument's and the charger's user guide.

Connecting

Use Noahlink Wireless to fit the hearing instruments wirelessly.

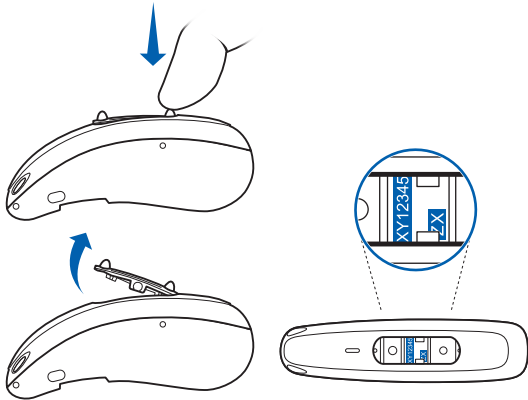
Noting the serial number

Both serial number and performance level are printed on the frame.

When a hearing instrument is returned from our service check the serial number on the frame:

- Remove the rocker switch with your fingernail to see the serial number.

Note: If you press the lower part of the rocker switch more than 3 seconds the hearing instrument may turn on. After reassembly you can turn off the hearing instrument by a long press to the upper part of the rocker switch.



Replacing the housing

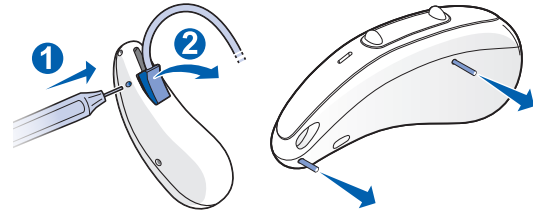


NOTICE

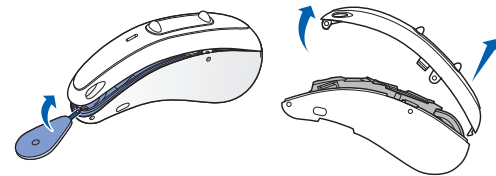
- ▶ This maintenance task must be performed by the Hearing Care Professional.

Disassembling

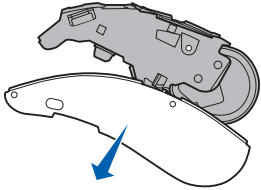
- ▶ Remove the receiver unit and the axles.



- ▶ Insert the included tool into the front end of the hearing instrument and detach the top housing.

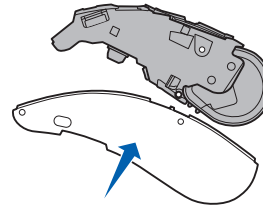


- ▶ Pull off the bottom housing. No tool is required.

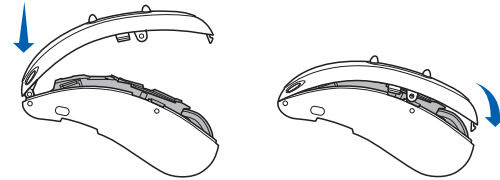


Assembling

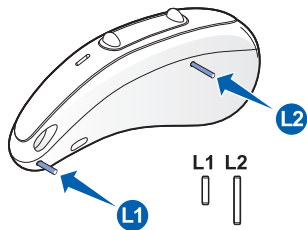
- ▶ Install the bottom housing.



- ▶ Install the top housing from the front.



- ▶ Attach the axles. Note the different lengths and diameters of the axles.



- ▶ Attach the receiver unit.



Important safety information

This section contains important safety information regarding the power cell. For more safety information, refer to the safety manual and the user guide supplied with the hearing instruments.



NOTICE

- ▶ Do not exchange power cells. This may only be performed by Service Center only.

General warnings



WARNING

A power cell (lithium-ion rechargeable battery) is permanently built into the hearing instrument. Incorrect use of the power cell or the hearing instrument can cause the power cell to burst. Risk of injury, fire or explosion!

- ▶ Follow the safety instructions for power cells in this section.

Defective power cells

In case you think the power cell is defective comply with the following steps:

- ▶ Place the hearing instrument into the charger. If you get a red LED then the power cell is defective.
- ▶ Perform visual inspection of the hearing instrument. The test is considered failed if it has any of below criteria:
 - ▷ There is physical sign of deformation caused by bloated lithium power cell inside.
 - ▷ There is visible leakage from the lithium power cell.
 - ▷ Product is generating heat on its own or hot to the touch.

If any of the test steps failed, consider the power cell defective. Due to safety concerns the hearing instrument cannot be shipped anymore. Please record the serial number of the hearing instrument, take a photo of the damages, and consult with Sivantos Customer Service team before disposal of the product according to local regulations.


Further information


Storage periods


The shelf life of a hearing instrument which has not been activated is 3 months.

Once a power cell is activated, in order for it to remain in good condition it needs to be charged at least every 6 months. We recommend to charge the hearing instruments every 3 months.

Symbols used in this document

 Points out a situation that could lead to serious, moderate, or minor injuries.

 Indicates possible property damage.

 Advice and tips on how to handle your device better.

Made for
iPhone | iPad | iPod

"Made for iPhone", "Made for iPad", and "Made for iPod" mean that an electronic accessory has been designed to connect specifically to iPhone, iPad, or iPod, respectively, and has been certified by the developer to meet Apple performance standards. Apple is not responsible for the operation of this device or its compliance with safety and regulatory standards. Please note that the use of this accessory with iPhone, iPad, or iPod may affect wireless performance.

Pure Charge&Go X

Guía para especialistas en audición



Made for
iPhone | iPad | iPod

Contenidos

Introducción	3
Antes y después del ajuste	4
Montaje	4
Activación	4
Carga	5
Conexión	5
Anotación del número de serie	6
Sustitución de la carcasa	7
Desmontaje	7
Montaje	9
Información importante de seguridad	11
Advertencias generales	11
Baterías defectuosas	12
Información adicional	13
Períodos de almacenamiento	13
Símbolos utilizados en este documento	13

Introducción

Esta guía está dirigida a los especialistas en audición. Proporciona información importante sobre los audífonos con baterías permanentemente integradas (pilas de ion de litio).



ATENCIÓN

Es importante que lea detenidamente esta guía, el manual del operador y el manual de seguridad. Siga la información de seguridad para evitar daños o lesiones.

Antes y después del ajuste

Es necesario preparar los audífonos antes de comenzar el ajuste.

Montaje

- ▶ Todos los audífonos se suministran con una batería instalada. No es necesario colocar una pila.
- ▶ Coloque un molde adecuado en la unidad auricular apropiada.
- ▶ Presione la unidad auricular para conectarla al audífono.
- ▶ Empuje la barra de bloqueo del auricular en la carcasa.



Activación

Antes de usarlos o ajustarlos por primera vez, se deben activar los audífonos colocándolos en el cargador. Espere hasta que se encienda la primera luz LED naranja.

Nota:

- Es posible que los audífonos activados que **no se utilizan** se descarguen más rápidamente que los audífonos que **no** se han activado. Active los audífonos solamente cuando vaya a usarlos o ajustarlos por primera vez.

Carga

Los audífonos se suministran precargados. Deberían tener suficiente carga para la primera sesión de ajuste.

Se recomienda cargar completamente los audífonos antes del primer ajuste y la entrega al cliente. Un ciclo de carga completo dura aproximadamente 4 horas.

Respete las condiciones de funcionamiento que figuran en los manuales del operador del audífono y del cargador.

Conexión

Utilice Noahlink Wireless para ajustar los audífonos de forma inalámbrica.

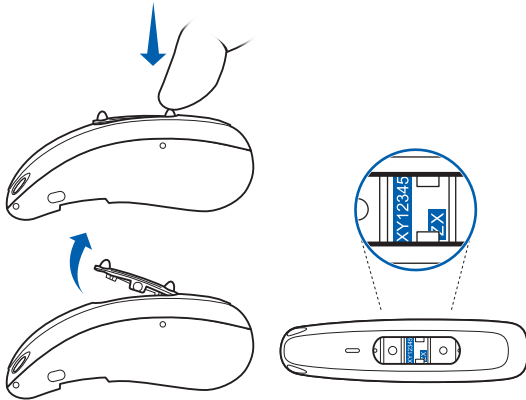
Anotación del número de serie

Tanto el número de serie como el nivel de rendimiento están impresos en la estructura interior.

Cuando se devuelva un audífono de nuestro servicio, compruebe el número de serie en el marco:

- Retire el conmutador con la uña para ver el número de serie.

Nota: Si pulsa la parte inferior del conmutador durante más de 3 segundos, el audífono puede encenderse. Después de volver a montarlo, puede apagar el audífono manteniendo pulsada la parte superior del conmutador.



Sustitución de la carcasa

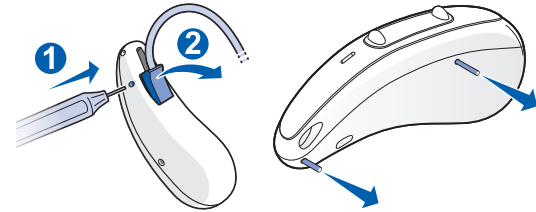


AVISO

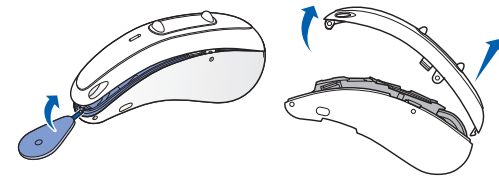
- ▶ Esta tarea de mantenimiento debe realizarla un especialista en audición.

Desmontaje

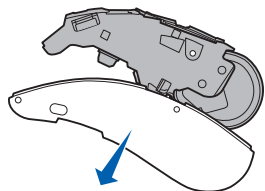
- ▶ Retire la unidad auricular y los ejes.



- ▶ Inserte la herramienta suministrada en la parte delantera del audífono y quite la carcasa superior.

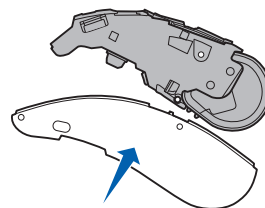


- ▶ Retire la carcasa inferior. No se necesitan herramientas.

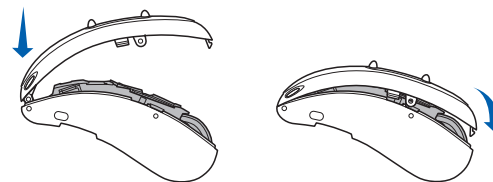


Montaje

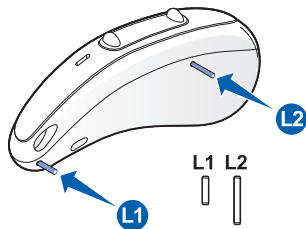
- ▶ Instale la carcasa inferior.



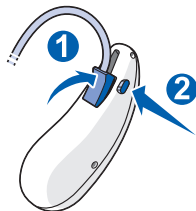
- ▶ Instale la carcasa superior desde la parte frontal.



- Fije los ejes. Tenga en cuenta los diferentes diámetros y longitudes de los ejes.



- Fije la unidad auricular.



Información importante de seguridad

En esta sección se presenta información de seguridad importante sobre la batería. Para obtener más información de seguridad, consulte el manual de seguridad y el manual del operador suministrados con los audífonos.

AVISO

- No intercambie baterías. Esto solo se puede realizar en el Centro de Servicio.

Advertencias generales

ADVERTENCIA

El audífono contiene una batería (pila recargable de ion de litio) integrada de forma permanente. El uso incorrecto de la batería o del audífono puede provocar que la batería reviente.

Riesgo de lesiones, fuego o explosión.

- Siga las instrucciones de seguridad para las baterías que figuran en esta sección.

Baterías defectuosas

Si cree que la batería está defectuosa, siga los siguientes pasos:

- ▶ Coloque los audífonos en el cargador. Si se enciende una luz LED roja, la batería está defectuosa.
- ▶ Realice una inspección visual del audífono. La prueba se considera fallida si cumple con alguno de los siguientes criterios:
 - ▷ Hay señales físicas de deformación debido a que la batería de litio que se encuentra en el interior está hinchada.
 - ▷ Hay fugas visibles de la batería de litio..
 - ▷ El producto genera calor por sí mismo o está caliente al tacto.

Si alguno de los pasos de prueba falla, considere que la batería está defectuosa. Debido a problemas de seguridad, el audífono ya no se puede enviar. Registre el número de serie del audífono, tome una fotografía de los daños y consulte con el equipo de Servicio de Atención al Cliente de Sivantos antes de desechar el producto conforme a las normativas locales.


Información adicional

Períodos de almacenamiento


La vida útil de un audífono que no se ha activado es de 3 meses.

Una vez activada la batería, es necesario cargarla como mínimo cada 6 meses para que se mantenga en buen estado. Recomendamos cargar los audífonos cada 3 meses.

Símbolos utilizados en este documento

 Indica una situación que podría provocar lesiones leves, moderadas o graves.

 Indica posibles daños materiales.

 Consejos y sugerencias para manejar mejor el dispositivo.

 "Made for iPhone", "Made for iPad" y "Made for iPod" significan que un accesorio electrónico se ha diseñado para conectarse específicamente a un iPhone, iPad o iPod respectivamente, y el desarrollador ha certificado que cumple los estándares de rendimiento de Apple. Apple no es responsable del funcionamiento de este dispositivo ni de su conformidad con los estándares de seguridad ni con las normativas. Tenga en cuenta que el uso de este accesorio con un iPhone, iPad o iPod puede afectar al rendimiento de la conexión inalámbrica.

Manufactured by

Sivantos, Inc.

10 Constitution Avenue

Piscataway, NJ 08854

Phone: (800) 766-4500

Fax: (732) 562-6696

Information in this brochure is subject to change without notice.

La información que contiene este folleto está sujeta a cambios sin aviso.

Hearing Instrument Made in Singapore.

Instrumento auditivo Hecho en Singapur.

Document No. 03998-99T01-6000 EN, ES-USA / D10972001

Order/Item No. 10972001 1.0 V11011083 15K SI/19284-20

Master Rev01, 09.2019

© 09.2019, Sivantos Inc. All rights reserved.