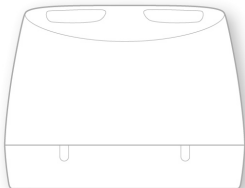




signia



Charger BTE P/SP

Guide d'utilisation

Sommaire

Avant de commencer	4
Composants	6
Connexion du câble d'alimentation USB	7
Charge	8
Position correcte des appareils auditifs	11
État de charge	12
Conseils concernant la charge	13
Autres informations	21
Maintenance et entretien	21
Dépannage	22

Consignes générales de sécurité	25
Avertissements généraux	25
Sécurité des personnes	28
Sécurité du produit	33
Remarques importantes	35
Explication des symboles	35
Conditions d'utilisation, de transport et de stockage	37
Caractéristiques techniques de l'alimentation électrique	39
Informations relatives à la mise au rebut	39
Informations relatives à la conformité	40
Informations spécifiques au pays	42

Avant de commencer

Cet appareil sert à charger nos appareils auditifs spécifiques, qui sont équipés de batteries intégrées (batteries rechargeables lithium-ion). Votre audioprothésiste vous conseillera sur les modèles compatibles.

Ce chargeur doit être utilisé uniquement en intérieur. Conformez-vous aux conditions d'utilisation indiquées au paragraphe « Conditions d'utilisation, de transport et de stockage ».

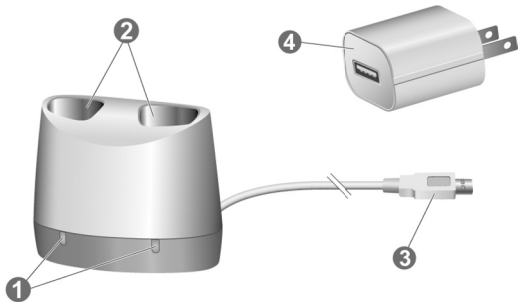
Le chargeur n'est pas destiné à servir de conditionnement pour le transport des appareils auditifs.



ATTENTION

Veillez lire attentivement la totalité de ce guide d'utilisation et respecter les consignes de sécurité qu'il contient pour éviter tout dommage matériel ou corporel.

Composants



① Voyants d'état

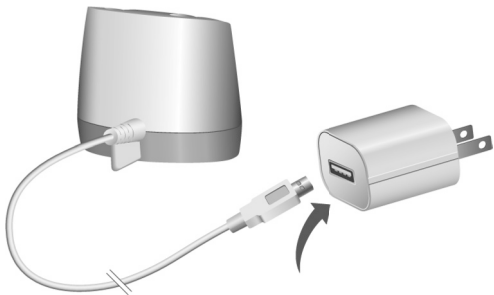
② Emplacements de charge

③ Câble d'alimentation USB
non amovible

④ Adaptateur électrique

Connexion du câble d'alimentation USB

- ▶ Connectez votre câble d'alimentation USB à l'adaptateur électrique fourni.



Charge



REMARQUE

Veillez vérifier que la prise électrique reste aisément accessible, afin de l'ôter du chargeur si nécessaire.

- ▶ Connecter le chargeur à l'alimentation secteur.
Tous les voyants de chaque emplacement de charge s'allument 3 fois, indiquant que le chargeur est sous tension et prêt à l'emploi.

- Placez les aides auditives dans les emplacements de charge, comme indiqué dans l'illustration. Vous pouvez charger les deux appareils auditifs en même temps. Les appareils auditifs s'éteignent automatiquement et commencent à se charger. L'état de charge est indiqué ; voir le tableau « État de charge » des pages suivantes.



- ▶ Lorsque vous souhaitez utiliser vos appareils auditifs, sortez-les du chargeur. Ils se mettent automatiquement en marche.
- ▶ Vous pouvez laisser le chargeur branché, ou le débrancher de l'alimentation secteur.

Position correcte des appareils auditifs

- ▶ Sauf indication contraire, vous pouvez introduire les appareils auditifs gauche et droit dans l'un ou l'autre des emplacements de charge. Les emplacements ne sont pas réservés à un côté spécifique.
- ▶ Vérifiez que les parties inférieures des appareils auditifs sont bien placées dans les emplacements de charge.
Un voyant vous indiquera que les éléments sont bien positionnés.



État de charge

Voyant Description de l'état



Aucun voyant n'est allumé.

Le chargeur n'est pas connecté à l'alimentation secteur.

Il n'y a pas d'aide auditive dans l'emplacement de charge correspondant, ou l'aide auditive n'est pas bien en place.

3x



Le voyant vert clignote 3 fois :

Le chargeur est connecté à l'alimentation secteur et prêt pour la charge.



Voyant vert clignotant :
Chargement en cours.

Voyant Description de l'état



Voyant vert allumé :
L'aide auditive est complètement chargée.



Le voyant rouge clignote 3 fois en 2 secondes :
Erreur
Plus d'informations dans le paragraphe
« Dépannage ».

Conseils concernant la charge

Vous vous demandez peut-être quelle est la meilleure façon de charger les appareils auditifs. Lisez les questions et réponses ci-dessous. Pour toute autre question, nous vous invitons à contacter votre audioprothésiste.



À quelle fréquence dois-je charger les appareils auditifs ?

Nous recommandons de charger les appareils auditifs tous les jours, même si la batterie n'est pas totalement déchargée. Mettez-les à charger pendant la nuit, de façon à disposer au matin d'appareils auditifs à pleine charge.



Combien de temps dure la charge ?

Un cycle de charge complet dure environ 3 à 4 heures.

Une charge courte de 30 minutes permet d'utiliser vos appareils auditifs pendant une durée maximale de 7 heures.

Les temps de charge peuvent cependant varier en fonction de la façon dont vous utilisez les appareils auditifs et de l'âge de la batterie.



Puis-je laisser les appareils auditifs dans le chargeur ?

Oui, vous pouvez laisser vos appareils auditifs dans le chargeur, même une fois qu'ils sont complètement chargés. En effet, le cycle de charge s'arrête automatiquement dès que les appareils auditifs sont arrivés à pleine charge.



Que se passe-t-il si j'oublie de charger mes appareils auditifs ?

Une fois leur batterie vide, vos appareils auditifs s'éteindront automatiquement. Veillez donc à charger les appareils auditifs dès que possible.

Les appareils auditifs qui n'ont pas été chargés pendant plus de 6 mois peuvent subir des dommages dus à une

décharge complète et irrécupérable de la batterie. Les batteries qui se trouvent dans un état de décharge complète ne peuvent plus être chargées ; elles doivent donc être remplacées.



Que dois-je faire si je prévois de ne pas utiliser les appareils auditifs pendant quelques jours, ou une période plus longue ?

- Stockage à court terme (au maximum quelques jours) : éteignez vos appareils auditifs en utilisant le bouton-poussoir, ou placez-les dans le chargeur sous tension. Le chargeur doit être connecté à l'alimentation secteur. Si vous placez vos appareils auditifs dans le chargeur, alors que ce dernier n'est pas connecté à l'alimentation secteur, les appareils auditifs ne s'éteignent **pas**.

Notez que si vous éteignez les appareils auditifs au moyen d'une télécommande ou d'une application pour smartphone, les appareils auditifs ne s'éteignent **pas** complètement. Ils sont en mode Veille et continuent à consommer du courant.

- Stockage à long terme (semaines, mois, voire plus) : commencez par faire une charge complète de vos appareils auditifs. Avant de les ranger, éteignez-les au moyen du bouton-poussoir. Nous recommandons d'utiliser des produits asséchants pour le stockage des appareils auditifs.

Vous devrez charger les appareils auditifs à 6 mois d'intervalle pour éviter une décharge complète et irrécupérable de la batterie. Les batteries qui se trouvent dans un état de décharge complète ne peuvent plus être

chargées ; elles doivent donc être remplacées. Dès lors, par prudence, nous recommandons de recharger les appareils auditifs en respectant une périodicité inférieure à 6 mois.

Conformez-vous aux conditions de stockage des appareils auditifs qui sont indiquées dans le guide d'utilisation.

Votre audioprothésiste vous indiquera les produits de séchage recommandés.



À quoi dois-je faire attention lors de la charge ?

Les aides auditives et le chargeur doivent être propres et secs. Conformez-vous aux conditions d'utilisation indiquées au paragraphe « Conditions d'utilisation, de transport et de stockage ». Évitez de charger les appareils auditifs lorsque la température ambiante est élevée, car cela peut réduire la durée de vie et la capacité de la batterie.

Si vous utilisez le chargeur dans un environnement très chaud, la charge s'arrête pour permettre au chargeur de se refroidir si sa température dépasse 45 °C. Dans ce cas, le voyant clignotera 3 fois en 2 secondes. La charge reprend automatiquement lorsque l'appareil a refroidi. Ne touchez pas les appareils auditifs ; leur température peut être élevée.



À quoi dois-je faire attention si j'utilise un bloc multiprise pourvu de fonctions d'économie d'énergie ?

- Mettez le bloc multiprise sous tension **avant** de placer les appareils auditifs dans le chargeur. Sinon, le chargeur risque de ne pas détecter les appareils auditifs.
- Ne mettez pas le bloc multiprise hors tension **lorsque** les appareils auditifs sont dans le chargeur. Sinon, les appareils auditifs se mettront automatiquement en marche et se déchargeront dans le chargeur.

Avant de mettre le bloc multiprise hors tension, enlevez du chargeur les appareils auditifs et éteignez-les avec le bouton-poussoir.

Autres informations

Maintenance et entretien



REMARQUE

Risque de blessures causées par une décharge électrique !

- ▶ Si un nettoyage est nécessaire, débranchez le chargeur de l'alimentation.
- ▶ Nettoyez le chargeur avec un chiffon doux et sec.
- ▶ Ne jamais nettoyer le chargeur à l'eau courante ou l'immerger dans l'eau.
- ▶ Ne pas stériliser ou désinfecter le chargeur.

- ▶ Après utilisation et avant de placer le chargeur, essuyez les broches d'alimentation des appareils auditifs à l'aide d'un tissu doux et sec pour retirer la graisse ou l'humidité.

Dépannage

Problèmes et solutions possibles

Le voyant est éteint.

- Vérifiez que le chargeur est bien connecté à l'alimentation secteur.
-

Le voyant clignote rouge 3 fois en rouge.

Une erreur est survenue dans le chargeur.

- Retirez les appareils auditifs du chargeur, et déconnectez le chargeur de l'alimentation secteur.
 - Reconnectez le chargeur à l'alimentation secteur, et introduisez à nouveau les appareils auditifs dans les emplacements de charge.
 - Le chargeur a dépassé son plafond de température et doit refroidir. La charge reprend lorsque la température descend en dessous de 45 °C.
-

Si les voyants clignotent encore en rouge :

- Retirez les aides auditives du chargeur, et déconnectez le chargeur de l'alimentation secteur.
- Contactez ensuite votre audioprothésiste pour bénéficier d'une assistance.

Pour toute question complémentaire, n'hésitez pas à prendre contact avec votre audioprothésiste.

Consignes générales de sécurité

Avertissements généraux

- Conformez-vous aux conditions d'utilisation.
Veuillez vous reporter au paragraphe « Conditions d'utilisation, de transport et de stockage ».
- Veillez particulièrement à protéger votre appareil d'une chaleur extrême (due par exemple à un feu, un four à micro-ondes, un four à induction ou d'autres champs à forte induction) et de la lumière du soleil.
- Chargez vos aides auditives uniquement avec le chargeur approuvé. Faites appel à votre audioprothésiste qui vous conseillera.
- Ne désassemblez pas l'appareil.

- N'utilisez pas l'appareil dans des atmosphères explosives.
- N'utilisez pas des appareils déformés ou manifestement endommagés.
- N'utilisez pas l'appareil si ses performances après la charge diminuent de façon considérable. Rapportez l'appareil à votre audioprothésiste.
- N'éliminez pas l'appareil en le brûlant ou en le jetant dans l'eau.

Si l'un des cas mentionnés ci-dessus se produit, rapportez votre appareil à votre audioprothésiste.



AVERTISSEMENT

Risque de choc électrique.

- ▶ Connectez le chargeur uniquement à une alimentation USB conforme aux normes CEI 60950-1 et/ou CEI 62368-1.

Sécurité des personnes



AVERTISSEMENT

Risque de brûlures !

- ▶ Ne placez dans le chargeur rien d'autre que vos aides auditives.



AVERTISSEMENT

Risque de choc électrique.

- ▶ N'utilisez pas un appareil qui paraît endommagé et renvoyez-le au point de vente.



AVERTISSEMENT

Risque d'étouffement.

Votre appareil contient des petites pièces susceptibles d'être avalées.

- ▶ Tenez les aides auditives, les piles et les accessoires hors de portée des enfants et des personnes handicapées mentales.
- ▶ En cas d'ingestion de pièces, consultez un médecin ou rendez-vous immédiatement à l'hôpital.



AVERTISSEMENT

Veillez noter que toute modification non autorisée de ce produit peut l'endommager ou causer des blessures.

- ▶ N'utilisez que les pièces et accessoires agréés. Faites appel à votre audioprothésiste qui vous conseillera.



AVERTISSEMENT

Risque d'explosion !

- ▶ N'utilisez pas votre appareil dans des atmosphères explosives (par ex. sur des sites miniers).



AVERTISSEMENT

Les systèmes de charge sont susceptibles d'interférer avec les dispositifs de mesure et l'équipement électronique.

- ▶ Dans un hôpital : Le chargeur est conforme aux normes CISPR 35 et CISPR 32. Par conséquent, l'utilisation du chargeur dans un hôpital devrait être admissible. Néanmoins, le chargeur peut interférer avec des dispositifs très sensibles. Auquel cas, il convient de prendre des mesures appropriées (augmenter la distance par rapport aux dispositifs sensibles ou déconnecter le chargeur de l'alimentation secteur).



AVERTISSEMENT

Interférences avec des dispositifs médicaux implantables

- ▶ L'appareil peut être utilisé avec tous les implants électroniques conformes à la norme ANSI/AAMI/ISO 14117:2012, Compatibilité électromagnétique des dispositifs implantés chez l'homme.
- ▶ Au cas où votre implant ne serait pas conforme à la norme ANSI/AAMI/ISO 14117:2012 standard, contactez le fabricant de votre dispositif médical implantable pour avoir des informations sur le risque d'interférence.

Sécurité du produit



REMARQUE

- ▶ Protégez vos appareils de la chaleur extrême. Ne les exposez pas aux rayons directs du soleil.



REMARQUE

- ▶ Protégez vos appareils de la forte humidité.



REMARQUE

- ▶ Ne mettez pas vos appareils dans le four à micro-ondes.



REMARQUE

- ▶ Ne laissez pas tomber le chargeur. Cela pourrait endommager des composants internes.



REMARQUE

- ▶ Ne désassemblez pas le dispositif.



REMARQUE

L'utilisation de pièces incompatibles fait courir un risque de dysfonctionnement.

- ▶ Utilisez uniquement l'adaptateur spécifique du pays d'utilisation et de son type d'alimentation électrique, qui est fourni avec le chargeur.

Remarques importantes

Explication des symboles

Symboles utilisés dans ce document



Indique une situation pouvant entraîner des blessures graves, modérées ou mineures.



Indique un risque de dommage matériel.



Conseils et astuces pour une meilleure utilisation de votre appareil.

Symboles figurant sur l'appareil ou l'emballage



Étiquette de conformité CE, confirme la conformité avec certaines directives européennes, veuillez vous reporter au paragraphe « Informations relatives à la conformité ».



Indique le fabricant légal de l'appareil.



Ne pas jeter l'appareil avec les déchets ménagers ordinaires. Plus d'informations dans le paragraphe « Informations relatives à la mise au rebut ».



Lire et observer les instructions du guide d'utilisation.

Symboles figurant sur l'appareil ou l'emballage



Dispositif médical

Conditions d'utilisation, de transport et de stockage

Conditions d'utilisation

Température	10 à 35 °C
-------------	------------

Humidité relative	20 à 75 %
-------------------	-----------

Pression atmosphérique	700 à 1 060 hPa
------------------------	-----------------

En cas de transport ou de stockage s'étendant sur une période prolongée, veuillez respecter les conditions suivantes :

	Stockage	Transport
Température	10 à 40 °C	-20 à 60 °C
Humidité relative	10 à 80 %	5 à 90 %
Pression atmosphérique	700 à 1 060 hPa	700 à 1 060 hPa

Les conditions peuvent être différentes pour d'autres pièces, telles que les appareils auditifs.

Caractéristiques techniques de l'alimentation électrique

Tension d'entrée :	100–240 V CA
Courant d'entrée :	0,5 A
Fréquence d'entrée :	50–60 Hz
Tension de sortie :	5 V CC
Courant de sortie :	1 A

Informations relatives à la mise au rebut

Recyclez les appareils, les accessoires et les emballages conformément aux réglementations locales.

Pour éviter de polluer l'environnement, ne jetez pas les piles avec les ordures ménagères. Jetez les appareils conformément aux réglementations locales.

Informations relatives à la conformité

Le marquage CE atteste de la conformité avec les directives européennes suivantes :



- Règlement du Conseil 2017/45 (MDR)
- Directive 2011/65/UE RoHS relative à la limitation de l'utilisation de certaines substances dangereuses

Le marquage CE atteste la conformité avec certaines directives européennes. Le texte intégral de la déclaration de conformité est disponible ici : www.signia-hearing.com/doc.

Cet appareil est conforme à la section 15B des règlements FCC et à la directive canadienne ICES-003 / MB-003.

Son fonctionnement est soumis aux conditions suivantes :

- cet appareil ne doit pas causer d'interférences nuisibles ;
- cet appareil doit supporter toutes les interférences reçues, y compris celles susceptibles de perturber son bon fonctionnement ; et
- l'utilisateur doit respecter une distance minimale de 20 cm (8 po) lors du processus de charge.

Informations spécifiques au pays

Avant toute utilisation, il est recommandé de consulter un audioprothésiste ou tout autre professionnel compétent. Pour un bon usage, veuillez lire attentivement les instructions figurant dans le manuel d'utilisation.

 **Fabricant légal**

WSAUD A/S

Nymoellevej 6

3540 Lyngø

Danemark

www.signia-audition.fr

www.signia-hearing.can

www.signia-hearing.ch



Document No. 04411-99T01-7700 FR

Order/Item No. 110 007 98

Master Rev02, 11.2020

© 12.2020, WSAUD A/S. All rights reserved

www.signia.net

