

Prüfschein

zur Bauartprüfung

Typbezeichnung des Gerätes:	Motion C&G 2X Tinnitus Kombiinstrument
Geräte-Nr. (Serien-Nr.)	WX50500
Antragsteller:	Signia GmbH Henri-Dunant-Str. 100, 91058 Erlangen, Germany
Hersteller:	Signia
Prüfbedingungen:	Die Prüfung erfolgte nach einer DHI Arbeitsanweisung für Tinnitusgeräte in Anlehnung an die „Bedingungen für die Bauartprüfung von Hörgeräten durch die Physikalisch-Technische Bundesanstalt“ Ausgabe November 1986
Folgende Wiedergabekurven und Messwerte wurden ermittelt:	Rauschwiedergabepegel bei größter Verstärkungseinstellung Terzbandspektrum des Rauschens bei größter Verstärkungseinstellung Frequenzbereich des Terzbandspektrums des Rauschens bei größter Verstärkungseinstellung Stärke des Betriebsstroms Programmierbarkeit
Datum der Prüfung:	03.12.2020 - 03.12.2020
erteilte DHI Bauartnummer:	11756
Anzahl der Seiten:	1 Seite Prüfschein, 2 Seiten Datenkatalog

Die Kurven und Messwerte stimmen innerhalb der jeweils zulässigen Abweichungen mit den für alle Geräte der jeweiligen Bauart geltenden Angaben im zugehörigen Datenkatalog sowie mit den vom Antragsteller ermittelten Kenndaten für das Mustergerät überein.

Für die Konformitätsaussage wurde entsprechend DIN EN 60118-0:2016, Abschnitt 10 als Entscheidungsregel die "Grenzabweichung für die Akzeptanz der Messung durch den Kunden" also "Nennwert plus Messunsicherheit" berücksichtigt. Die hier angewendete Entscheidungsregel enthält das Risiko, dass das Prüfmittel außerhalb der Toleranz liegen kann, falls der durch die Messunsicherheit definierte Bereich die Toleranzgrenze enthält.

Aufgrund der Messergebnisse wurde die oben angegebene Bauartnummer erteilt. Der Datenkatalog für das geprüfte Gerät ist als Anlage beigefügt.

Datenkatalog

DHI Bauartnummer: 11756

in Anlehnung an die "Bedingungen für die Bauartprüfung von Hörgeräten durch die Physikalisch-Technische Bundesanstalt", Ausgabe November 1986

Antragsteller: **Signia GmbH**
Henri-Dunant-Str. 100, 91058 Erlangen, Germany

Typbezeichnung des Gerätes: **Motion C&G 2X Tinnitus Kombiinstrument**

Kurzbezeichnung auf den Geräten: **Signia Motion C&G**

Typ- und Kurzbezeichnung der verwendeten Zubehörteile:

Abbildung:



Sonderausführungen, für welche die angegebenen Nennwerte und -kurven ebenfalls gelten (laut Antragsteller ohne Prüfung):

ViO E138 LI Tinnitus Kombiinstrument

Messbedingungen

Schallzuführung vom Gerät zum 2cm³-Kuppler gemäß DIN EN 60318-5

Einstellung des Gerätes:

Über die Anpasssoftware "Connexx" werden folgende Einstellungen vorgenommen:

Voreinstellung: Akustische Parameter-->Ankopplung: Standard Tragehaken; Otoplastik kurz;

Bohrung: 0,0 mm; Anpassregel: NAL-NL2;

Fein Anpassung: Messeinstellungen aktiv; lineare Verstärkung max.; MPO max; Tinnitus: Tinnitus

Noiser aktiv; Mischmodus deaktiv; Rauschspektrum maximal;

Für das maximale Rauschspektrum ist die manuelle Lautstärkeeinstellung des Tinnitus Noisers zu maximieren.

Nennwerte und Nennkurven

Betriebsspannung: **N/A**

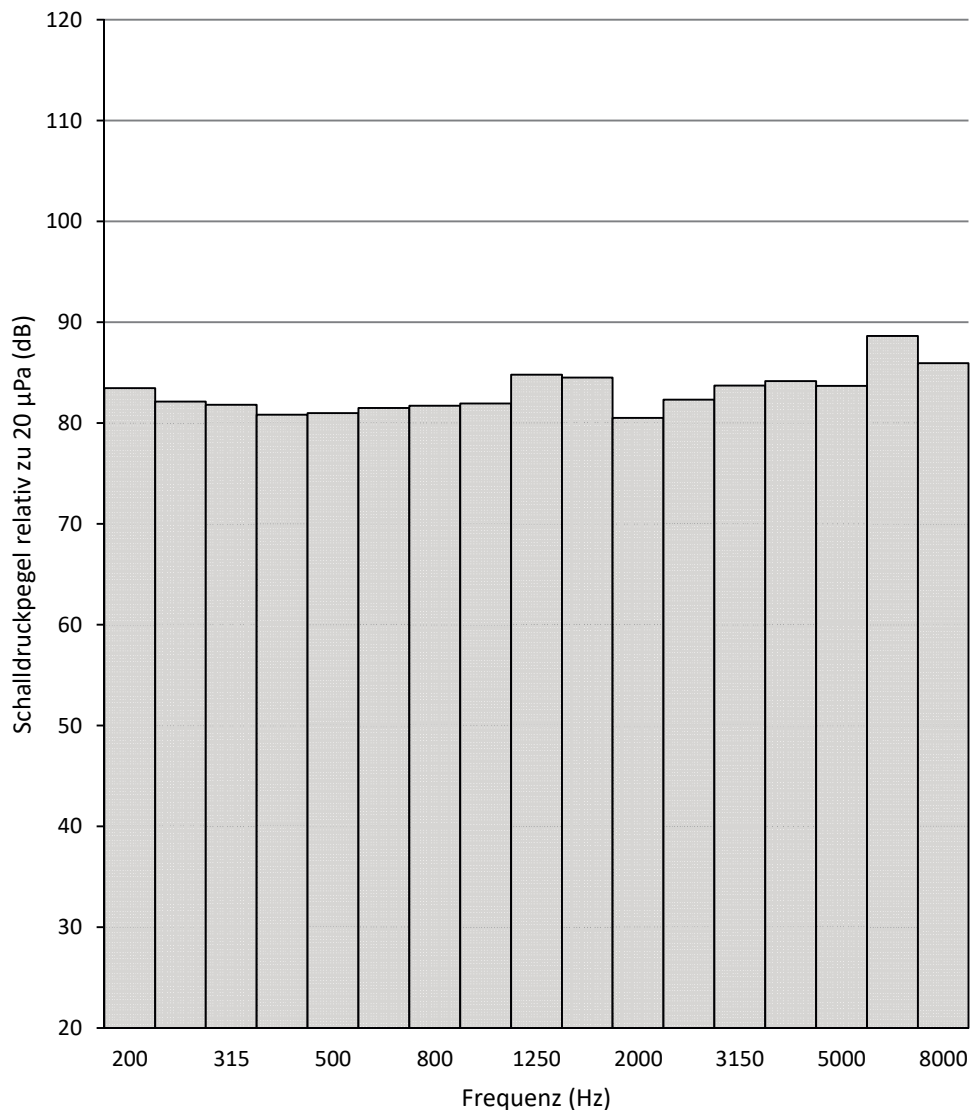
Ausgangsrauschpegel bei größter Verstärkungseinstellung: **96 dB**

Stärke des Betriebsstromes (bei maximalem Rauschpegel -17 dB): **N/A**

Untere Grenzfrequenz (HFA - 20dB): **< 200 Hz**

Obere Grenzfrequenz (HFA -20dB): **> 8000 Hz**

Terzbandspektrum



Rauschspektrum bei größter Verstärkungseinstellung gemessen nach DIN EN 60118-0:2016

Der Datenkatalog basiert auf den "Bedingungen für die Bauartprüfung von Hörgeräten durch die Physikalisch-Technische Bundesanstalt", Ausgabe November 1986.